

Seminario Académico APEC – América Latina: Diálogos Posibles

Instrucciones para la Presentación de Artículos Técnicos y/o Científicos

Este documento contiene las normas para presentación de trabajos en el XV Seminario Académico de la APEC. Tiene como finalidad la uniformidad y calidad para publicación en las Actas, siguiendo la tendencia internacional de formatos para este tipo de evento.

La primera parte presenta las recomendaciones sobre contenidos y criterios que el Comité Científico adoptará en el análisis de los trabajos. En la segunda parte se presenta el formato que los trabajos deben tener. Los trabajos que no cumplan con el formato establecido en este documento no serán publicados.

1. DE LA COMISIÓN CIENTIFICA

Todos los trabajos serán revisados por los miembros del Comité Científico del XV Seminario Académico de la APEC en los plazos establecidos por el Comité Organizador, con suficiente antelación a su aceptación definitiva. Los trabajos que no respeten las normas serán devueltos a los autores, con posibilidad de un nuevo análisis que atienda las sugerencias del Comité, en el plazo definido por éste. El Comité Organizador asume que los autores de los trabajos poseen autorización para la presentación y divulgación de los mismos. Los trabajos pueden presentarse en portugués, español o catalán.

La publicación del trabajo está condicionada a la aprobación de su contenido por dos miembros del Comité Científico. Este comité clasificará el trabajo como:

- (1) Acepto.
- (2) Acepto si seguidas las recomendaciones.
- (3) No acepto.

2. DE LAS NORMAS DE ESTRUCTURA Y ORGANIZACIÓN DEL TRABAJO FINAL

El trabajo se debe redactar utilizándose fuente “Times New Roman” tamaño 12, como en este documento y enviado en formato DOC.

Para elaboración del trabajo se debe utilizar el procesador de texto *Microsoft Word 97* (o una versión más reciente). El número de páginas debe ser par: 8 (ocho) o 10 (diez) exactas, por esto es imprescindible formatear el texto correctamente, considerando los márgenes (especificados en la tabla 1) y un espacio entre los párrafos.

La estructura del trabajo, detallada a continuación es la siguiente:

- el título del trabajo;
- nombre completo del autor o autores;

- el resumen con su título en el idioma del artículo y el *abstract* con su título;
- las palabras clave en dos idiomas, el del artículo y en inglés siguiendo el *abstract*;
- el texto del artículo con las tablas, figuras, fotos, expresiones y fórmulas (opcionales);
- las conclusiones y principales aportaciones;
- las notas (opcionalmente);
- la bibliografía.

2.1-Título y subtítulos

Para los títulos y subtítulos de las secciones se debe utilizar la misma fuente "Times New Roman". El título del trabajo debe estar en la parte superior de la primera página, en letras mayúsculas y minúsculas y tamaño 16 en negrita. Se debe dejar una línea en blanco abajo del título. El título debe ser en la misma lengua del trabajo. Para los títulos y subtítulos el mismo tamaño de letra, 12. Para los títulos en negrita minúscula, y para los subtítulos cursivas minúsculas.

2.2- Autores

Abajo del título del trabajo, alineado a la derecha, en fuente "Times New Roman" tamaño 12, debe presentarse el nombre del autor, o de los autores, con el apellido de su elección en mayúsculas, seguido de su titulación máxima, empresa/institución, país y a lo que se dedica en las universidades/instituciones europeas y latinoamericanas. Por último, se debe indicar un e-mail de contacto. En el caso de más de un autor, dejar una línea en blanco entre cada indicación.

Ejemplo:

Escreva Aqui o Titulo do Trabalho

Primeiro Autor
 Titulação
 Universidade / Empresa
 Programa de Pós Graduação e/ou Departamento
Universidade e País
email@primerautor

Segundo Autor
 Titulação
 Universidade / Empresa
 Programa de Pós Graduação e/ou Departamento
Universidade e País
email@segundoautor

2.3 – Resumen y abstract

Resumen

El resumen será un extracto del contenido del artículo, poniendo énfasis en las aportaciones originales. Cada artículo debe ir precedido de un resumen en la lengua en que se publica y otro en inglés (abstract), encabezados con el título en negrita. El resumen deberá tener una extensión máxima de 200 palabras, cada uno, sin párrafos.

Palabras-clave: Deben estar en cursivas y deben contener entre 3 o 5 palabras representativas, separadas por comas.

Abstract

This text example presents the standards to be observed for publication in the Proceedings of the XV Seminar of APEC - Asociación de los Investigadores y Estudiantes Brasileños en Cataluña, showing their application. Each paper must have an abstract in the language it was written and another in English, with maximum 200 words, each, with no paragraph.

Key-words: Must be in italic and must contain between 3 and 5 representative words.

2.4 - Texto

El texto se debe presentar en las hojas DIN-A4 y las páginas no deben estar numeradas. El papel no debe contener las insignias o ninguna otra marca que no formen parte del trabajo. Usar espacio sencillo entre líneas de texto. Los párrafos de cada sesión deben empezar junto al límite izquierdo de impresión, así como los títulos y subtítulos de las sesiones, ecuaciones y fórmulas. Títulos de figuras y tablas deben estar centrados. Dejar dos líneas en blanco antes y una después del título de sesiones y una línea en blanco antes y después de subtítulos, y entre los párrafos del texto. Considere que el Editor convertirá el artículo a formato PDF a la hora de confeccionar la publicación final.

Evite dejar espacios en blanco en el extremo de cualquier página. Los márgenes que se utilizarán seguirán lo dispuesto en la Tabla 1. Antes y después de una figura o una tabla, se debe dejar una línea en blanco.

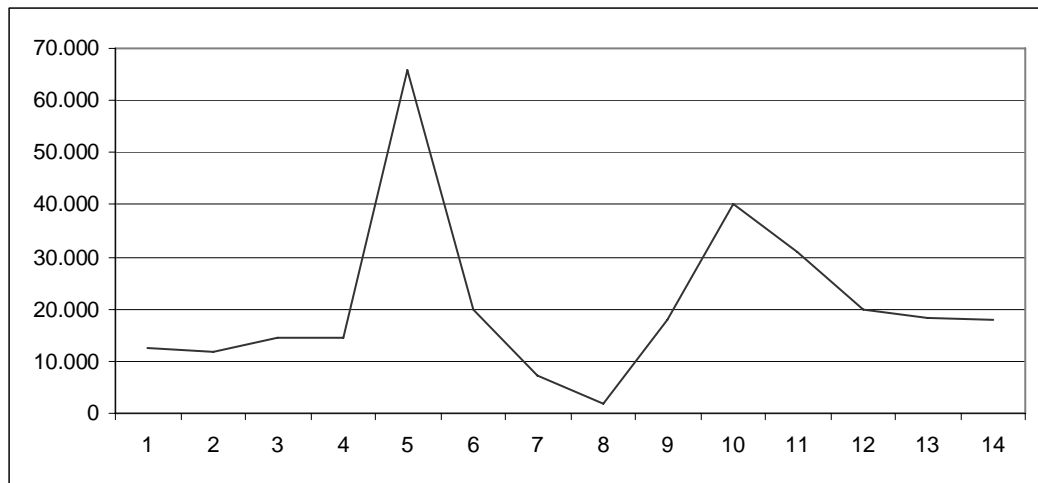
Tabla 1 – Margen de las páginas

<i>Margen</i>	<i>Tamaño (cm)</i>
Derecha	2,0
Izquierda	3,0
Superior	2,5
Inferior	2,5

2.5 - Figuras, fotos y tablas

Figuras, tablas y fotografías se deben poner dentro o en el extremo del texto, observando los tamaños del margen y el número máximo de páginas. Las figuras y las tablas se deben numerar y presentar centradas en la página. El título de las figuras, fotos y tablas deben aparecer sobre cada una, centrada; y la fuente inmediatamente abajo como en el ejemplo a continuación. Las figuras, fotos y tablas deben aparecer lo más próximo posible de su indicación y deben estar "**en línea con el texto**" y no flotando sobre el mismo. Para controlar este último aspecto, utilizar la opción Formato / Objeto / Diseño.

**Figura 1. Producción anual de maíz
(en reales y por explotación) (fuente 12)**



Fuente: Debe observarse la nitidez y evitarse el uso de colores (fuente 11)

Figura 2. Peses



Fuente: Las fotos deben ser en blanco y negro

Evite utilizar letras pequeñas, subtítulos y símbolos. Para facilitar la lectura, no utilice letras más pequeñas que la empleada en el texto, tampoco un espacio menor entre líneas. Utilice las fotografías solamente cuando es esencial para la comprensión del texto. Las fotos deben ser de buena calidad.

2.6 - Expresiones y fórmulas

Se debe enumerar todas las expresiones y fórmulas que se presentan en el texto. Las fórmulas deben estar a la izquierda y su respectivo número a la derecha de la página. Las expresiones y fórmulas también deben presentarse **"en línea con el texto"** y no flotando sobre el mismo.

$$G = \frac{K_I^2}{E} + \frac{K_{II}^2}{E} + \frac{(1+\nu)(1-2\nu)K_{III}^2}{\nu E} = \frac{K_I^2}{E} + \frac{K_{II}^2}{E} + \frac{K_{III}^2}{\mu} \quad (\text{Equação 1})$$

2.7- Citaciones en el cuerpo del texto

Las citaciones en el cuerpo del texto que tengan mas de cinco líneas se deben destacarlas poniéndoles un reculo (retroceso) de 1,25 puntos en el margen izquierda del texto principal. Se debe mantener el espacio sencillo entre líneas utilizado en todo el texto y solamente cambiar la fuente para *Times New Roman*, 11. No se debe utilizar ninguno otro tipo destaque (negrito, cursiva,...) para este tipo de citaciones. Las citaciones con menos de cinco líneas deben estar en el propio cuerpo del texto, siendo destacada con los símbolos de puntuación ("") usuales. No olvidar las referencias correspondientes a cada citación.

IMPORTANTE: no se admitirán ninguno tipo de destaque en negrito en el cuerpo del texto que no sean en las partes indicadas (títulos, subtítulos...) por estas normas. Se admitirán destakes en cursiva siempre que se necesite incluir palabras en otros idiomas.

2.8 - Conclusiones y principales aportaciones

Para alcanzar el objetivo central del seminario, se invita a los autores de los trabajos que no se limiten a describir los aspectos técnicos y/o científicos de sus investigaciones, sino a relacionar el impacto social, económico y tecnológico que se deriva de sus trabajos e identificar las principales aportaciones.

2.9 – Notas

Las notas deben ser las imprescindibles y se situarán al final de cada página. En el mismo tipo de letra, en cuerpo menor – 10 puntos, en ellas se puede aludir a la bibliografía de forma abreviada: autor, año y número de página o paginas (Álvarez. 1990, p.1).

2.10 - Referencias bibliográficas

El título "Referencias bibliográficas" no debe estar numerado. Las referencias bibliográficas deberán aparecer completas al final del artículo, ordenadas alfabéticamente y, para cada autor, en orden cronológico, de más antiguo a más reciente.

Dentro del cuerpo del texto, las referencias se deben citar entre paréntesis por el apellido del autor, seguido del año (Seed et al., 1999), (Terzaghi y Peck, 1975) o (Terzaghi, 1948; Cunha y Medeiros, 1975; Carmo et al., 1982).

Los trabajos citados en el texto deben aparecer en las referencias en orden alfabética, de acuerdo con los ejemplos abajo:

INGOLD, T.S. e Miller, K.S. (1983) Drained Axi-symmetric Loading of Reinforced Clay, *Journal of Geotechnical Engineering*, ASCE, Vol. 109, p. 883-898.

LESHCHINSKY, D. e Perry, E.B. (1987) A Design Procedure for Geotextile Reinforced Walls, *Geosynthetics'87*, IFAI, New Orleans, LA, USA, Vol. 1, p. 95-107.

TERZAGHI, K. e Peck, R.B. (1987) *Soil Mechanics in Engineering Practice*, 2nd ed., McGraw Hill, New York, NY, USA.

Para presentar las referencias a recursos electrónicos el modelo general sería:

Responsable principal. *Título*. [tipo de soporte]**. Responsable(s) secundario(s)*. Edición. Lugar de publicación: editor, fecha de publicación, fecha de actualización o revisión*. Descripción física*. (Colección)*. Notas*. <Disponibilidad y acceso>**. [Fecha de consulta]**. Número normalizado*.

* Elementos opcionales. Aplican dependiendo del recurso referenciado, pero se recomienda en lo posible su uso.

** Elementos obligatorios para los documentos en línea (páginas en Internet). Puede que no apliquen en los demás casos (tipos de soporte), pero se recomienda en lo posible su uso.

Los elementos entre corchetes deber ir necesariamente de esa forma. Se debe respetar la puntuación y los espacios.

Ejemplos:

1. De artículo publicado en libro electrónico:

ROSE, T. M. S., Santos, J. A. Ensino de estratégias que auxiliam no aprimoramento da compreensão de leitura de alunos de séries iniciais. In: REUNIÃO ANUAL DA SBPC, 56, 2004, Cuiabá. *Anais eletrônicos* [En línea] São Paulo : SBPC/UFMT, 2005. Disponible en: <<http://www.sbpcnet.org.br/Anais/56ra>>. [29 de abril de 2005].

2. De artículo publicado en periódico on-line:

TATJER y MIR, M. La vivienda obrera en España de los siglos XIX y XX: de promoción privada a la promoción pública (1853-1975). *Scripta Nova*. [En línea]. Barcelona: Universidad de Barcelona, 1 de agosto de 2005, vol. IX, nº 194 (023). <<http://www.ub.es/geocrit/sn/sn-194-23.htm>>. [14 de enero de 2006]. ISSN: 1138-9788.

3. De artículo publicado em CD-Rom:

PEIXOTO, M. de F. V. Função citação como fator de recuperação de uma rede de assunto. In: IBICT. *Base de dados em Ciência e Tecnologia*. Brasília: IBICT, nº 1, 1996. CD-ROM.

Modo de entrega de los trabajos

Los trabajos deberán ser enviados preferentemente por internet, en archivo adjunto, a la siguiente dirección de correo electrónico apec.seminario@gmail.com o entregados directamente en el Centro de Estudios Brasileiros – CEB, Paseo de Gracia, 41, 3ª planta, en los días límite (22/02/2010 y 22/03/2010, entre las 19 y las 19:00 horas). Habrá un responsable de la APEC para recibir los archivos que deberán ser necesariamente en formato digital (CD ROM o dispositivo USB).

Se ruega que se revisen los archivos para que estén limpios de virus informáticos.